



Eine wunderbare Verbindung!

Energie-Design auf Basis von Feng Shui

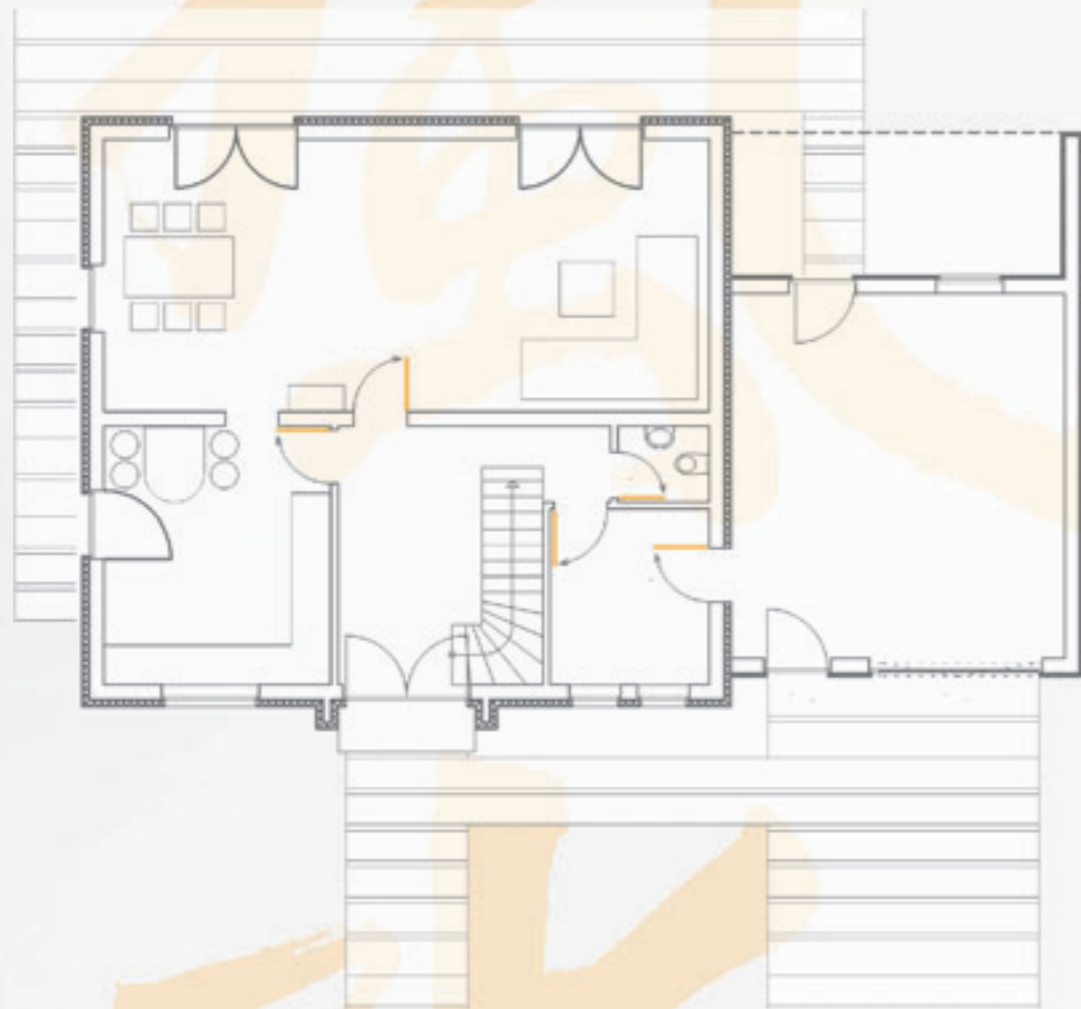


Eine wunderbare Verbindung!

Energie-Design auf Basis von Feng Shui

Kommt die Sprache auf Architektur oder Inneneinrichtung, ist immer wieder ein exotischer Begriff in aller Munde: »Feng Shui«. Das chinesische Wort »feng« bedeutet Wind, »shui« bedeutet Wasser. Im übertragenen Sinn

sprechen wir von den dynamischen, Formgebenden Effekten von Wind und Wasser, von ihrem Gegensatz und von harmonischen Miteinander der beiden Elemente.



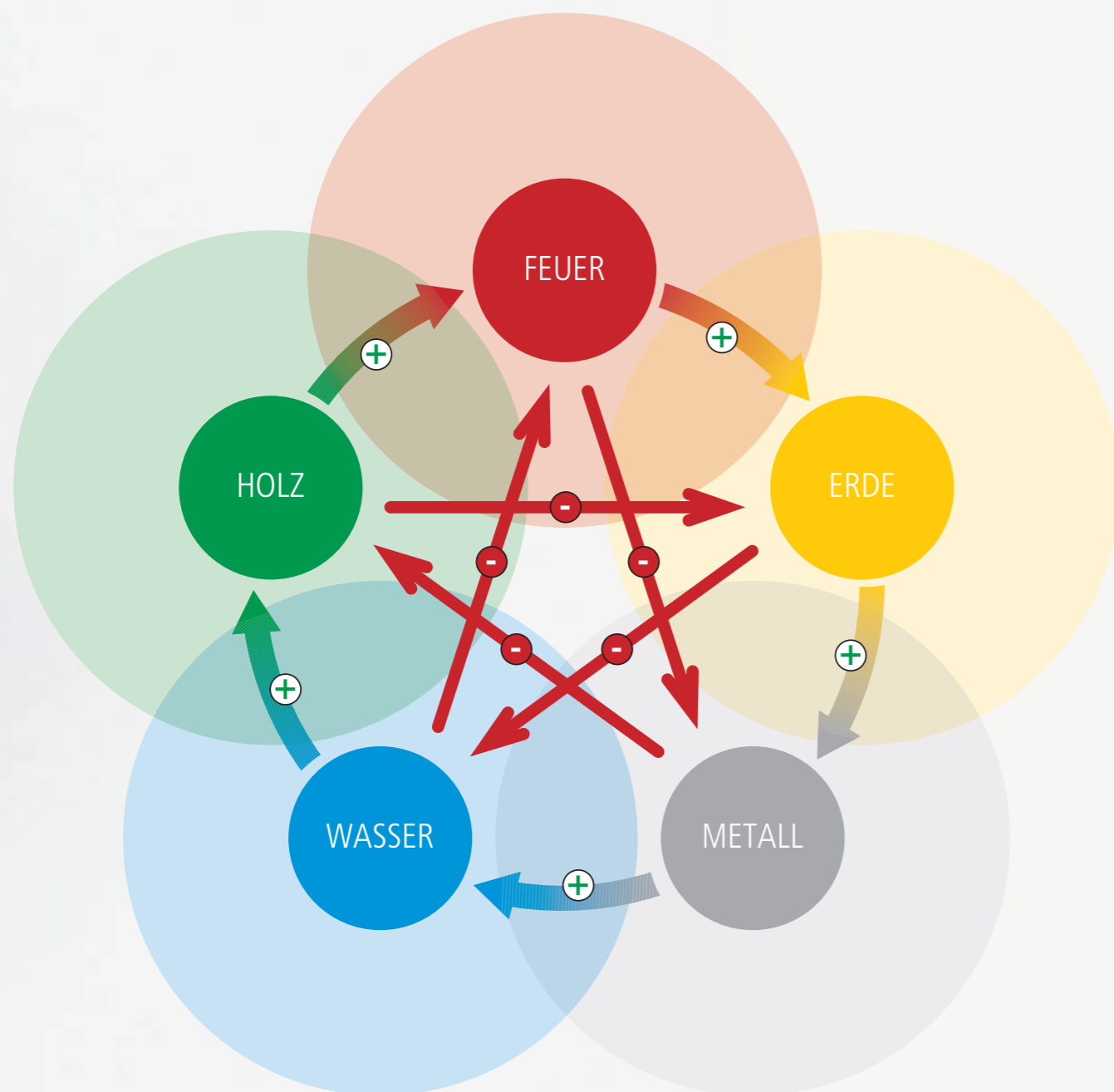
Türenplanung

nach den Regeln des Feng Shui

Ideale Türen öffnen sich nach innen, um die Feng Shui Energie herein zu lassen. Grundsätzlich sollten die Türen nach Möglichkeit immer so geöffnet werden, dass sie freien Raum sehen können.

Vieles spricht für die ›Tür‹ überhaupt, denn nach Feng Shui erzeugen offenen Wohnungen ohne Türen ein überhöhtes Maß an Dynamik,

das bis zur Unruhe und zu einer möglicherweise instabilen und hektischen Lebensweise führen kann. Für die Gestaltung von Innenräumen ist das Geburts-Element (siehe Tabelle Seite 8) besonders wichtig. Eine Tür im Feng Shui Design schafft optimale Voraussetzungen für eine dynamische Lebensführung in Harmonie und Wohlbefinden.



Die fünf Elemente

im Feng Shui

Die Theorie der Fünf Elemente, ordnet alle Dinge dieser Welt den fünf Grundelementen (Feuer, Metall, Erde, Holz und Wasser) zu. Wir finden jedes der einzelnen Elemente täglich in unserer Umwelt in Formen, Farben, Geschmack, Nahrungsmitteln, Eigenschaften und Materialien wieder. Ziel des Feng Shui ist es in jedem Umfeld die Harmonie der Fünf

Elemente herzustellen. Leben in Harmonie bedeutet Gesundheit, Wohlbefinden, persönliches Glück, beruflichen Erfolg und spirituelles Wachstum. Um dieses Ziel zu erreichen, ist es notwendig, dass alle der 5 Elemente mit einander im Einklang stehen, um einen optimalen Energiefluss in der Wohnumgebung zu garantieren.

ab dem 19.02.1901 Metall	+ Wasser / Erde - Holz / Feuer	ab dem 27.01.1941 Metall	+ Wasser / Erde - Holz / Feuer	ab dem 05.02.1981 Metall	+ Wasser / Erde - Holz / Feuer
ab dem 08.02.1902 Wasser	+ Metall / Holz - Erde / Feuer	ab dem 15.01.1942 Wasser	+ Metall / Holz - Erde / Feuer	ab dem 25.01.1982 Wasser	+ Metall / Holz - Erde / Feuer
ab dem 29.01.1903 Wasser	+ Metall / Holz - Erde / Feuer	ab dem 05.02.1943 Wasser	+ Metall / Holz - Erde / Feuer	ab dem 13.02.1983 Wasser	+ Metall / Holz - Erde / Feuer
ab dem 16.02.1904 Holz	+ Wasser / Feuer - Metall / Erde	ab dem 25.01.1944 Holz	+ Wasser / Feuer - Metall / Erde	ab dem 02.02.1984 Holz	+ Wasser / Feuer - Metall / Erde
ab dem 04.02.1905 Holz	+ Wasser / Feuer - Metall / Erde	ab dem 13.02.1945 Holz	+ Wasser / Feuer - Metall / Erde	ab dem 20.02.1985 Holz	+ Wasser / Feuer - Metall / Erde
ab dem 25.01.1906 Feuer	+ Holz / Erde - Wasser / Metall	ab dem 02.02.1946 Feuer	+ Holz / Erde - Wasser / Metall	ab dem 09.02.1986 Feuer	+ Holz / Erde - Wasser / Metall
ab dem 13.02.1907 Feuer	+ Holz / Erde - Wasser / Metall	ab dem 22.01.1947 Feuer	+ Holz / Erde - Wasser / Metall	ab dem 29.01.1987 Feuer	+ Holz / Erde - Wasser / Metall
ab dem 02.02.1908 Erde	+ Feuer / Metall - Wasser / Holz	ab dem 10.02.1948 Erde	+ Feuer / Metall - Wasser / Holz	ab dem 17.02.1988 Erde	+ Feuer / Metall - Wasser / Holz
ab dem 22.01.1909 Erde	+ Feuer / Metall - Wasser / Holz	ab dem 29.01.1949 Erde	+ Feuer / Metall - Wasser / Holz	ab dem 06.02.1989 Erde	+ Feuer / Metall - Wasser / Holz
ab dem 10.02.1910 Metall	+ Wasser / Erde - Holz / Feuer	ab dem 17.02.1950 Metall	+ Wasser / Erde - Holz / Feuer	ab dem 27.01.1990 Metall	+ Wasser / Erde - Holz / Feuer
ab dem 30.01.1911 Metall	+ Wasser / Erde - Holz / Feuer	ab dem 06.02.1951 Metall	+ Wasser / Erde - Holz / Feuer	ab dem 15.02.1991 Metall	+ Wasser / Erde - Holz / Feuer
ab dem 18.02.1912 Wasser	+ Metall / Holz - Erde / Feuer	ab dem 27.01.1952 Wasser	+ Metall / Holz - Erde / Feuer	ab dem 04.02.1992 Wasser	+ Metall / Holz - Erde / Feuer
ab dem 06.02.1913 Wasser	+ Metall / Holz - Erde / Feuer	ab dem 14.02.1953 Wasser	+ Metall / Holz - Erde / Feuer	ab dem 23.01.1993 Wasser	+ Metall / Holz - Erde / Feuer
ab dem 26.01.1914 Holz	+ Wasser / Feuer - Metall / Erde	ab dem 03.02.1954 Holz	+ Wasser / Feuer - Metall / Erde	ab dem 10.02.1994 Holz	+ Wasser / Feuer - Metall / Erde
ab dem 14.02.1915 Holz	+ Wasser / Feuer - Metall / Erde	ab dem 24.01.1955 Holz	+ Wasser / Feuer - Metall / Erde	ab dem 31.01.1995 Holz	+ Wasser / Feuer - Metall / Erde
ab dem 03.01.1916 Feuer	+ Holz / Erde - Wasser / Metall	ab dem 12.02.1956 Feuer	+ Holz / Erde - Wasser / Metall	ab dem 19.02.1996 Feuer	+ Holz / Erde - Wasser / Metall
ab dem 23.01.1917 Feuer	+ Holz / Erde - Wasser / Metall	ab dem 31.01.1957 Feuer	+ Holz / Erde - Wasser / Metall	ab dem 07.02.1997 Feuer	+ Holz / Erde - Wasser / Metall
ab dem 11.02.1918 Erde	+ Feuer / Metall - Wasser / Holz	ab dem 18.02.1958 Erde	+ Feuer / Metall - Wasser / Holz	ab dem 28.01.1998 Erde	+ Feuer / Metall - Wasser / Holz
ab dem 01.02.1919 Erde	+ Feuer / Metall - Wasser / Holz	ab dem 08.02.1959 Erde	+ Feuer / Metall - Wasser / Holz	ab dem 16.02.1999 Erde	+ Feuer / Metall - Wasser / Holz
ab dem 20.02.1920 Metall	+ Wasser / Erde - Holz / Feuer	ab dem 28.01.1960 Metall	+ Wasser / Erde - Holz / Feuer	ab dem 05.02.2000 Metall	+ Wasser / Erde - Holz / Feuer
ab dem 08.02.1921 Metall	+ Wasser / Erde - Holz / Feuer	ab dem 15.02.1961 Metall	+ Wasser / Erde - Holz / Feuer	ab dem 24.01.2001 Metall	+ Wasser / Erde - Holz / Feuer
ab dem 28.01.1922 Wasser	+ Metall / Holz - Erde / Feuer	ab dem 05.02.1962 Wasser	+ Metall / Holz - Erde / Feuer	ab dem 12.02.2002 Wasser	+ Metall / Holz - Erde / Feuer
ab dem 16.02.1923 Wasser	+ Metall / Holz - Erde / Feuer	ab dem 25.01.1963 Wasser	+ Metall / Holz - Erde / Feuer	ab dem 01.02.2003 Wasser	+ Metall / Holz - Erde / Feuer
ab dem 05.02.1924 Holz	+ Wasser / Feuer - Metall / Erde	ab dem 13.02.1964 Holz	+ Wasser / Feuer - Metall / Erde	ab dem 22.01.2004 Holz	+ Wasser / Feuer - Metall / Erde
ab dem 25.01.1925 Holz	+ Wasser / Feuer - Metall / Erde	ab dem 02.02.1965 Holz	+ Wasser / Feuer - Metall / Erde	ab dem 09.02.2005 Holz	+ Wasser / Feuer - Metall / Erde
ab dem 13.02.1926 Feuer	+ Holz / Erde - Wasser / Metall	ab dem 21.01.1966 Feuer	+ Holz / Erde - Wasser / Metall	ab dem 29.01.2006 Feuer	+ Holz / Erde - Wasser / Metall
ab dem 02.02.1927 Feuer	+ Holz / Erde - Wasser / Metall	ab dem 09.02.1967 Feuer	+ Holz / Erde - Wasser / Metall	ab dem 18.02.2007 Feuer	+ Holz / Erde - Wasser / Metall
ab dem 23.01.1928 Erde	+ Feuer / Metall - Wasser / Holz	ab dem 30.01.1968 Erde	+ Feuer / Metall - Wasser / Holz	ab dem 02.02.2008 Erde	+ Feuer / Metall - Wasser / Holz
ab dem 10.02.1929 Erde	+ Feuer / Metall - Wasser / Holz	ab dem 17.02.1969 Erde	+ Feuer / Metall - Wasser / Holz	ab dem 26.01.2009 Erde	+ Feuer / Metall - Wasser / Holz
ab dem 30.01.1930 Metall	+ Wasser / Erde - Holz / Feuer	ab dem 06.02.1970 Metall	+ Wasser / Erde - Holz / Feuer	ab dem 14.01.2010 Metall	+ Wasser / Erde - Holz / Feuer
ab dem 17.02.1931 Metall	+ Wasser / Erde - Holz / Feuer	ab dem 27.01.1971 Metall	+ Wasser / Erde - Holz / Feuer	ab dem 03.02.2011 Metall	+ Wasser / Erde - Holz / Feuer
ab dem 06.02.1932 Wasser	+ Metall / Holz - Erde / Feuer	ab dem 15.02.1972 Wasser	+ Metall / Holz - Erde / Feuer	ab dem 23.01.2012 Wasser	+ Metall / Holz - Erde / Feuer
ab dem 26.01.1933 Wasser	+ Metall / Holz - Erde / Feuer	ab dem 03.02.1973 Wasser	+ Metall / Holz - Erde / Feuer	ab dem 10.02.2013 Wasser	+ Metall / Holz - Erde / Feuer
ab dem 14.02.1934 Holz	+ Wasser / Feuer - Metall / Erde	ab dem 24.01.1974 Holz	+ Wasser / Feuer - Metall / Erde	ab dem 31.01.2014 Holz	+ Wasser / Feuer - Metall / Erde
ab dem 04.02.1935 Holz	+ Wasser / Feuer - Metall / Erde	ab dem 11.02.1975 Holz	+ Wasser / Feuer - Metall / Erde	ab dem 19.02.2015 Holz	+ Wasser / Feuer - Metall / Erde
ab dem 24.01.1936 Feuer	+ Holz / Erde - Wasser / Metall	ab dem 31.01.1976 Feuer	+ Holz / Erde - Wasser / Metall	ab dem 08.02.2016 Feuer	+ Holz / Erde - Wasser / Metall
ab dem 11.02.1937 Feuer	+ Holz / Erde - Wasser / Metall	ab dem 18.02.1977 Feuer	+ Holz / Erde - Wasser / Metall	ab dem 28.01.2017 Feuer	+ Holz / Erde - Wasser / Metall
ab dem 31.01.1938 Erde	+ Feuer / Metall - Wasser / Holz	ab dem 07.02.1978 Erde	+ Feuer / Metall - Wasser / Holz	ab dem 16.02.2018 Erde	+ Feuer / Metall - Wasser / Holz
ab dem 19.02.1939 Erde	+ Feuer / Metall - Wasser / Holz	ab dem 28.01.1979 Erde	+ Feuer / Metall - Wasser / Holz	ab dem 05.02.2019 Erde	+ Feuer / Metall - Wasser / Holz
ab dem 08.02.1940 Metall	+ Wasser / Erde - Holz / Feuer	ab dem 16.02.1980 Metall	+ Wasser / Erde - Holz / Feuer	ab dem 25.01.2020 Metall	+ Wasser / Erde - Holz / Feuer

Das Geburtselement

Finden Sie Ihr Element

Anhand dieser Tabelle können Sie Ihr Geburtsjahrelement bestimmen. Das Geburtselement errechnet sich aus dem Geburtsjahr und ist für Männer und Frauen gleich. Neben dem je-

weiligen Element stehen die Elemente mit denen Sie Harmonieren (+) bzw. nicht harmonieren (-).

Die perfekte Raumaufteilung

Prioritäten bei der Blickrichtung

► Prioritäten bei der Blickrichtung

- Tür im Blick
- Feste Wand im Rücken
- Die optimale Blickrichtung

► Bevorzugen Sie

- helle, freundliche Räume

► Meiden Sie

- scharfe Kanten
- ein lautes Umfeld
- lange Flure
- Blockaden in Blickrichtung

66,0 cm = zusätzliches Einkommen
 86,0 cm = Glück und Geld
 88,5 cm = Sechs Arten von Glück
 Gesundheit, Nachwuchs, Prüfungsglück, Einkommen, Überfluss und Macht / Ruhm

198,5 cm = verbessertes Einkommen
 212,0 cm = Überfluss, Wohlstand und Glück

Türmaße und Ihre Bedeutung

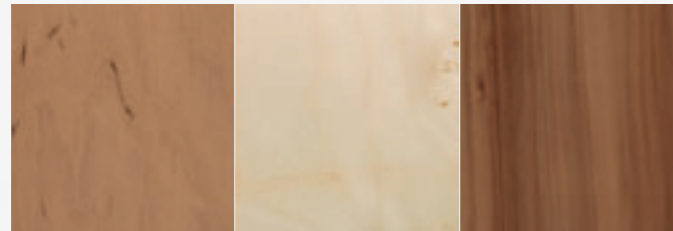
Das harmonische Maß

Im Feng Shui geht man davon aus, daß es besondere Maße gibt die fördernd und andere die ungünstig sind. Seit Jahrtausenden wird die Natur beobachtet und festgestellt, daß es trotz aller Unregelmäßigkeiten in der Natur Gesetzmäßigkeiten gibt, die immer wieder in allen Dingen aufzu-

finden sind. Diese harmonischen Feng Shui Maße werden in China immer wieder angewandt z.B. bei den Abmessungen für Türen, Fenster, Tischen und Möbeln. Achten sie deshalb in Ihrem Wohnumfeld auf harmonische Formen und Maße.

Die Holzarten nach den 5 Elementen

WASSER



Erle

Birke

Apfel

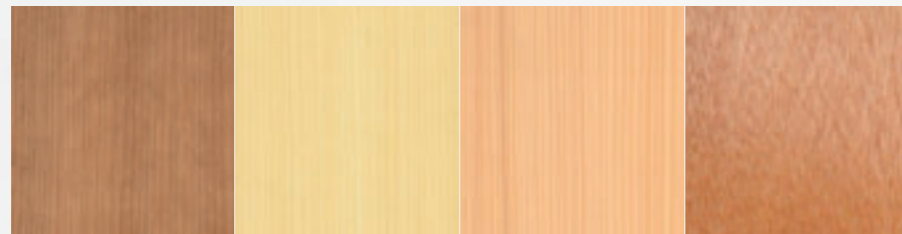
HOLZ



Esche

Bambus

FEUER



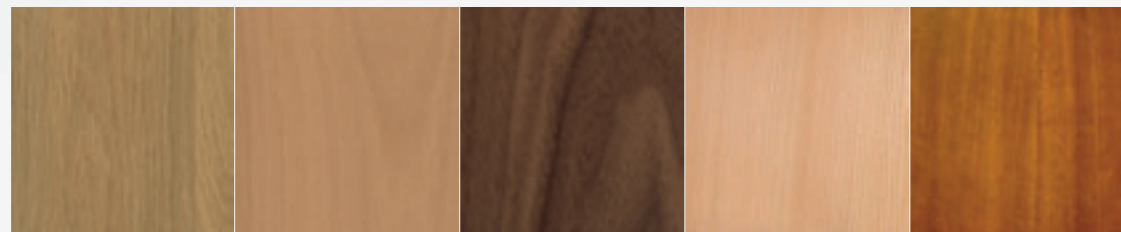
Kirsche

Fichte

Tanne

Meranti

ERDE



Eiche

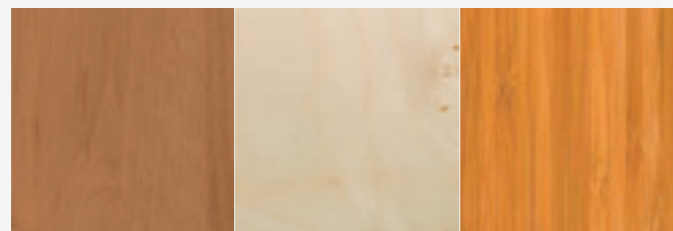
Buche

Nussbaum

Ulme

Merbau

METALL



Erle

Birke

Bambus

Die Holzarten nach den 5 Elementen

Finden Sie Ihre perfekte Holzart

Jede Holzart hat Ihre spezielle Wirkung und Eigenart. Dieses kommt daher, dass sie an verschiedenen Orten und auf verschiedenen Arten gewachsen sind. Je nach Ihrem Element

passen bestimmte Holzarten besser zu Ihnen als andere. Entnehmen Sie der Tabelle, mit welchem Holz sie sich am besten einrichten.

WASSER

HOLZ

FEUER

ERDE

METALL



Türen gestaltet nach Feng Shui

Designabstimmung bis ins Detail

Drei Marken – ein verbindendes Design. Dies ist kein Zufall, sondern bewusst gelebte Produktphilosophie der GRAUTHOFF Türengruppe. Designabstimmung zählt zu den wesentlichen

Vorteilen starker Synergie-Effekte innerhalb des Markenverbundes. Diese übereinstimmende Optik im Design ist eines von vielen möglichen Beispielen der Oberflächenkombinationen.

Eine wunderbare Verbindung

Energie-Design auf Basis von Feng Shui



Kommt die Sprache auf Architektur oder Inneneinrichtung, ist immer wieder ein exotischer Begriff in aller Munde: »Feng Shui«. Das chinesische Wort feng bedeutet Wind, shui bedeutet Wasser. Im übertragenen Sinn sprechen wir von den dynamischen, Form gebenden Effekten von Wind und Wasser, von ihrem Gegensatz und vom harmonischen Miteinander der beiden Elemente.

Vielleicht ist Ihnen das auch schon einmal passiert: Sie kommen in einen Raum und fühlen sich ganz plötzlich nicht wohl in Ihrer Haut. »Irgend etwas stimmt hier nicht«, schießt es Ihnen durch den Kopf. Doch Sie können keinerlei Begründung für Ihr Gefühl finden. Genauso gut kann es auch umgekehrt sein, und Sie empfinden plötzlich eine wohlige Entspannung. Feng Shui beschäftigt sich genau mit diesem Phänomen.

Der Grund, warum so viele Menschen immer mehr Geld, Energie und auch Zeit für ihren privaten Wohnraum aufwenden, liegt auf der Hand: Sie spüren, wie wichtig ein harmonisches Umfeld für das persönliche Wohlbefinden ist. Sich mit dem

Wohnen zu beschäftigen, liegt daher im Trend. Nach Ansicht der Experten ist die »Kraft des Wohnens« zu nutzen das wichtigste brachliegende Potential unserer Zeit. Kein Wunder also, dass immer mehr Menschen als Ausgleich für Stress und zunehmende Arbeitsbelastung den eigenen Lebensraum bewusst zu gestalten beginnen. Wohnen und einrichten kann jedoch nicht nur optische Reize bieten, es ist auch durch und durch ein energetischer Prozess.

Die Wohnung ist für jeden Menschen der Ort, an den er sich immer wieder zurück zieht und neue Kraft für den kommenden Tag schöpft. Das Zuhause ist die Quelle unseres Wohlbefindens. Welche Rolle spielt die Tür beim Einrichten nach Feng Shui-Richtlinien? Die Tür bzw. die Türschwelle gilt auch heute noch in vielen Kulturen als Tabu und sollte überschritten werden. Man tritt über eine Schwelle! Das zeigt, wie wichtig auch bei uns ein Eingangsbereich genommen wird. Aber dieses gilt nicht nur für die Haustür, sondern auch für alle Türen, denn nach Feng Shui schaffen Türen Übergänge. Eine geöffnete Tür schafft neue Gelegen-

heiten und ermöglicht eine Verbindung zwischen zwei sonst getrennten Abschnitten. Nach Feng Shui sind Türen Vermittler oder Trenner zwischen hier und dort, zwischen innen und außen. Auch die Anordnung kann die Harmonie und das Wohnverhalten beeinflussen. Große Türen erlauben einen verbesserten Energiefluss und sind daher für wichtige Räume einzuplanen. Ideale Türen öffnen sich nach innen, um die Feng Shui-Energie leichter hereinzulassen. Grundsätzlich sollten Türen leicht zu öffnen sein und nach Möglichkeit immer so geöffnet werden, dass man frei in den Raum sehen kann. Vieles spricht für die Tür überhaupt, denn nach Feng Shui erzeugen offene Wohnungen ohne Türen ein überhöhtes Maß an Dynamik, die bis zur Unruhe führen kann, so dass die Lebensweise möglicherweise instabil, heimatlos oder hektisch werden kann. Die Lehre des Feng Shui kennt fünf Elemente: Holz, Feuer, Erde, Metall und Wasser. Mit diesen Elementen ist der Mensch ständig in Berührung. Eine Tür nach Design-Richtlinien von Feng Shui und in Abstimmung auf die fünf Elemente schafft optimale Voraussetzung für eine dynamische Lebensführung in Harmonie und Wohlbefinden.

Nach diesen Vorgaben wurde eine Türenkollektion entwickelt, die über vierzig verschiedene Gestaltungsmotive umfasst. Alle Türen lassen sich den fünf Elementen zuordnen, so dass jeder die für

sein Wohnumfeld passende Tür finden kann. Eine dezente Optik und ausgesuchte Furniere sind Basis für die aufwendige handwerkliche Verarbeitung. So werden gleiche Furnierarten wie Buche, Ahorn und Eiche, Nussbaum oder Sapeli aufrecht und quer zueinander verarbeitet. Mit hochtechnischer Lasertechnik lassen sich individuelle und dem Thema entsprechende Motive gestalten. Alle bekannten Sonderanfertigungen in Höhe, Breite und Tiefe sind möglich. Der Wohnbereich steht im Mittelpunkt aller Aktivitäten. Daneben sind alle Sonderfunktionen wie Schallschutz, Rauch- und Brandschutz sowie einbruchhemmend für den Objektbereich selbstverständlich.

Unser Wohnen wird immer transparenter. Viele der Motive werden auch als Ganzglastüren von licht & harmonie angeboten, um hier eine sinnvolle Ergänzung zu schaffen. Auf Wunsch können die unterschiedlichen Motive auch in den Türblättern aus den Kollektionen HGM »Massiv Art« und »Weiß Art« oder »Dekor Art« von ASTRA Türen eingearbeitet werden. Den Einrichtungswünschen sind keine Grenzen gesetzt. Designabstimmung bis ins Detail ist einer der vielen Vorteile der Grauthoff-Türegruppe. Eine spezielle Beratung sorgt dafür, dass die richtige Tür in das passende Wohnumfeld kommt. Nutzen und genießen Sie die Kraft des Feng Shui. Wir wünschen Ihnen viel Glück, Erfolg, Gesundheit und Harmonie.

HGM-Türenwerke | Heinrich Grauthoff GmbH
Brandstraße 71 - 79
33397 Rietberg-Mastholte
fon +49 (0) 29 44 . 8 03 - 0
fax +49 (0) 29 44 . 8 03 - 29
info@hgm-tueren.de
www.hgm-tueren.de



ein Unternehmen der

GRAUTHOFF
Türeggruppe

© 2007 by HGM- Türenwerke | Stand 08/2007
Konzeption und Design: [lichtstark](http://lichtstark.com) www.lichtstark.eu | Bilder: www.photocase.com, www.fotolia.de
Unsere Modelle sind mit 86er Normbreite / 211er Normhöhe abgebildet. Bitte beachten Sie mögliche optische Veränderungen bei anderen gewünschten Türmaßen. Farbabweichungen beim Werkstoff Holz sind möglich. Technische Änderungen vorbehalten. Alle Modelle sind musterrechtlich geschützt.